

モダンリビング

Modern Living No. 90 sep. 1993

婦人画報社



特集

暮らし方の研究

マンションの インテリア

理想のインテリアで
魅力の
マンションライフ

マンションならではの
もの選びの
基準を知る

提案します

マンションに
自然を取り込もう
マンションに自分らしさを
コーナーの
コーディネート
レッスン

狭い空間を有効に使う

収納テクニック

マンション・イエローページ

あなたの疑問
不安に答えます



抜群のロケーションを生かした都会のナチュラル

港区白金台、東南に向いた角部屋窓から見えるのは周囲の豊かな自然という恵まれたロケーションを生かすようにプランニングされて生まれ変わった佐藤邸です。

リビングダイニングは、緑がよく見えるように、と南面いっぱいに沿ってつくられたワンルーム形式。建具や家具も、周りの緑と相性のよいナチュラルなものが選ばれました。すべての部屋にエアコンの吹出しが付くようにダクトをまわしたため、天井はリビング側がアールを描きながら一段上がる形になっています。この曲線やライティングの工夫が、シンプルな空間のアクセント。「都会のナチュラル」を感じるインテリアです。設計者の中村さんが、リフォームしたところとまったく変わっていない、と驚くほど、きれいに暮らしている佐藤さん。その秘密の一端は、いたるところに設けられた収納にあったよう。収納量もさることながら、しまうモノに合わせたサイズと場所、その工夫が肝心、なのだそうです。

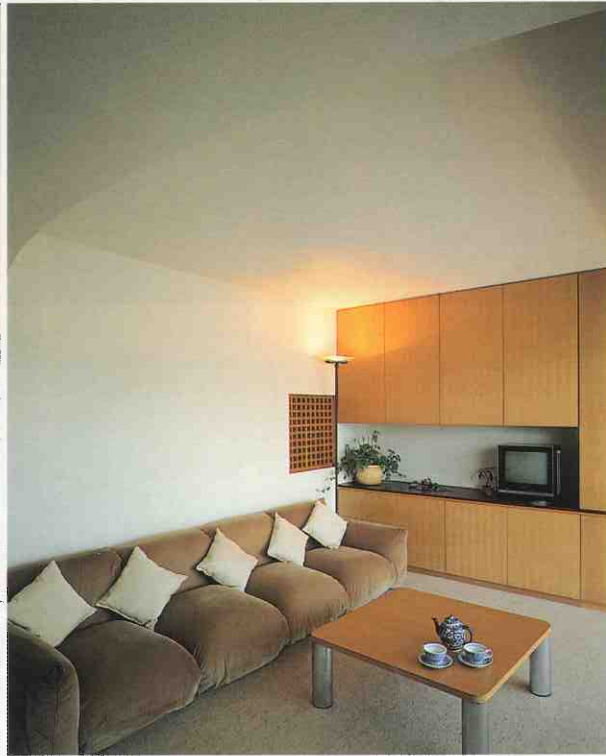
スペース上はリビングと一続きだが、ライティングによってそれとなく空間のまとまりが感じられるダイニング。南向きの開口部からベランダに出られる。



▶リビングの壁面収納はアルフレックスのテーブルと色を合わせた。構造柱の部分は収納にできないので、扉と同じ板を張って、一続きに見せている。もし一部だけ白壁だったら、と考えると、この「収納」を意識させない工夫は効果大。取っ手を付けなかったのも同じ理由から。出窓から梁があるあたりまでの小さな空間はライティングに凝っている。夜には、まるでスポットライトに照らされた舞台ようになって。

▶▼格子の小窓は寝室と通じている。アクセントにもなるし、何より、リビングと寝室、両方の窓から風が抜けて気持ちいい。大正解だった、と佐藤さん。完全にクローズすることもできる。

▼キッチンからダイニングを見る。右手のカウンターに続いた扉の中には、洗濯・乾燥機が収納されている。



DATA

- 設計/中村雅子デザイン事務所
☎03-3329-6391
- 家族構成/夫婦+子ども1人
- 専有面積/100.67㎡(30.51坪)
- 改造面積/100.67㎡(30.51坪)
- 工事期間/1991年10月~1992年1月(約2.5ヵ月)
- 撮影/Nacása & Partners inc.

リフォーム前



リフォーム後

